

德州市博物馆

第一展厅

设计方案

德州地域文化研究中心：梁国楹

第一展厅：《历史足迹》

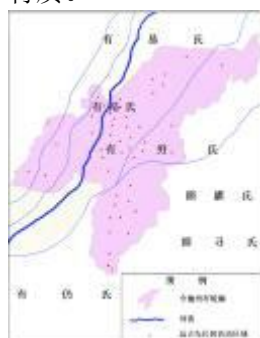
总前言

德州地处黄河故道，运河之滨，是一座河流文明造就的古城，有着 5000 年人类文明史和 2000 年的建城史。这里是龙山文化的重要发祥地和大禹治水的主阵地；这里是汉代儒学大师董仲舒、滑稽之雄东方朔、中国历史上第一位状元孙伏伽、宋代著名词人李之仪和抗日名将宋哲元的故乡；这里矗立着书法大师颜真卿的不朽之作——东方朔画赞碑；这里长眠着一位来自异国他乡的友好使者——苏禄国东王巴都葛·巴哈刺；这里有驰名中外的德州扒鸡、乐陵金丝小枣……这里的人民禀赋黄河文化与运河文化之血脉，传承齐风鲁韵、燕魂赵魄之精神，厚德、包容、创新、图强，正以崭新的姿态创造着美好的未来。

第一单元：先秦初育

前言

德州是我国古代农业文明的重要发祥地之一，早在旧石器时代，德州人就在这块土地上繁衍生息。大汶口文化和龙山文化时期，这里便开始了耜耕农业，留下了大禹治水的足迹；夏商两代这里隶属兖州；西周至春秋隶属齐国；春秋时期则分属齐赵。这里“控三齐之肩背，为河朔之咽喉”，成为各国会盟的“要津”和齐赵争夺的要地。受黄河农耕文化以及齐鲁和燕赵两大文化板块的共同影响，德州地域文化呈现出了既有齐风鲁韵又有燕魂赵魄的兼容性特质。



远古时期德州区域图

A-1-1 龙山文化

龙山文化泛指新石器时代晚期黄河中下游地区的文化遗存，因首次发现于山东章丘龙山镇而得名，距今约 4000—4600 年。

近年来，德州相继发现了 20 余处龙山文化遗址，主要有禹城的禹王亭遗址、邢寨汪遗址、乐陵的五里冢遗址、惠王冢遗址等。

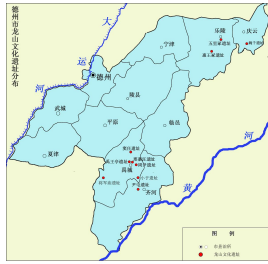


图 1-2. 德州市龙山文化遗址分布图

德州市龙山文化遗址分布图

A-1-1-1 禹王亭遗址

位于禹城市十里望乡十里望村南 400 米处。遗址为一台状土丘，古称具丘山，南北 45 米，东西 50 米，高 8 米，相传大禹治水时为观察水势而筑。明清时期曾在土丘上建亭纪念，名曰禹王亭。1974 年在此采集到单孔石铲、石斧、蛋壳陶片、陶弹丸、陶纺轮等龙山文化遗物。



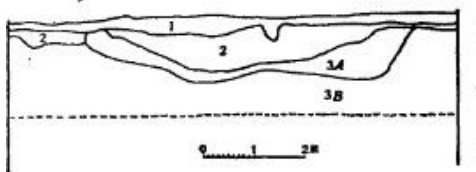
禹王亭遗址保护标志碑



禹王亭博物馆

A-1-1-2 邢寨汪遗址

位于禹城市东北 8 公里处的邢寨村，总面积约 6000 余平方米。1978 年进行考古试掘，发现有陶鬲、蚌刀、石镞等龙山文化晚期遗物。



图一 T3、4 南壁剖面图

邢寨汪遗址南壁剖面图

A-1-1-3 五里冢遗址

位于乐陵市城关镇五里冢村北 30 米处。冢为台形，东西长 83 米，南北宽 31 米，高 2.3 米，总面积 2500 余平方米。文化内涵有龙山文化、岳石文化、商周文化和汉代文化四个阶段。



五里冢遗址保护标志碑

A-1-1-4 惠王冢遗址

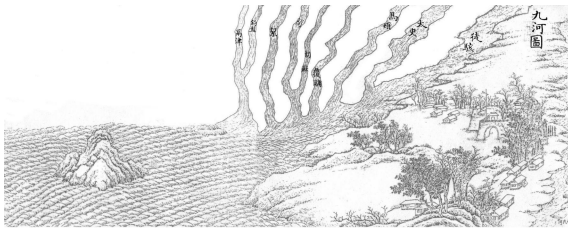
位于乐陵市王寨子乡关王庙李村东南 300 米处。该遗址为堽堆遗址，南北长 55 米，东西宽 42.5 米，高 2.8 米，面积约 2337 平方米。文化内涵有龙山文化、商周文化和汉代文化三个阶段。



惠王冢遗址南侧

A-1-2-1 禹疏九河 其五在德

尧舜时期，洪水泛滥，大禹率众先后开挖疏浚了九条河道，即徒骇、太史、马颊、覆釜、胡苏、简、絜、钩盘、鬲津，其中徒骇、马颊、胡苏、钩盘、鬲津五河都在今德州境内。



图上1-3, 《长河志籍考》之《九河图》

《长河志籍考》之《九河图》

A-1-2-2 方国崛起

夏朝初期，国君太康无道。有穷氏（今德城区一带）首领后羿，以善射著称，率领强悍的东夷人，汇合反夏的夏民，攻入夏都阳翟（今河南禹县），夺得了夏王朝的政权。

寒浞谋杀后羿，夏朝贵族靡逃往有鬲氏（今经济开发区抬头寺乡一带），并以此为基地积聚力量，联合中康子少康攻灭寒浞，重建夏王朝，史称“少康中兴”。

“后羿射日”、“嫦娥奔月”出自《淮南子》，均系神话传说。

A-1-3 将军寨遗址

位于陵县西北 6.5 公里的马颊河畔，系战国遗址。1969 年开挖马颊河时在此发现了多处古窖藏，出土了上千枚齐国刀币。1980 年、1982 年又先后两次出土刀币 30 余枚。



将军寨战国遗址

将军寨遗址



齐国刀币

出土的齐国刀币

A-1-4-1 机智巧慧 辅政三朝

晏婴（前 578-前 500），春秋后期齐国国相，杰出的政治家、思想家、外交家。晏婴历齐灵公、齐庄公、齐景公三朝，辅政长达五十余年，谦恭下士，廉洁奉公，深得齐人爱戴。汉代文学家刘向著有《晏子春秋》，是我国最早的一部短篇小说集，记叙了他的思想、言行和事迹。

晏婴封于晏城（今齐河县晏城镇）。为纪念晏婴，后人在晏城建有晏婴祠、晏公庙，岁时祭奉。晏城原有晏婴宅，宅旁有一金华古井，称“晏婴井”。今晏城镇尹屯遗址传为晏婴冢，占地六亩余，高五米。



晏婴画像



晏婴祠



晏婴井



晏婴冢

A-1-4-2 礼贤下士 解围邯郸

赵胜（约前 308-前 251），战国时期赵惠文王之弟，曾两度任赵相，封于东武城（今武城县），号“平原君”，为战国四大公子之一。秦军围困赵都邯郸，赵胜尽散家财，发动士兵，坚守城池，长达三年之久。

平原君墓位于陵县城北护城河北岸，封土直径 10 余米，高 4 米，有墓碑高约 2 米，为明嘉靖十六年（1537）陵县知县沈瑛立。



赵胜画像

平原君墓碑

A-1-4-3 骁勇善战 安边定策

廉颇，陵县廉家寨人，生卒年不详。赵惠文王时廉颇曾率军大败齐师，被拜为上卿，以勇力过人闻名诸侯，与白起、王翦、李牧并称“战国四大名将”。

据民国《陵县续志》记载，城东 15 里廉家寨西北，原有砖砌大坟，相传为廉颇之墓。



廉颇像



廉颇墓

第二单元：秦汉肇基

秦汉时期，统一的多民族中央集权封建国家建立起来。当时，德州分别由青州平原郡（国）、济南郡、冀州清河郡、幽州渤海郡管辖。在这块古老的黄河冲积平原上，勤劳的德州人民，努力生产，建设家园，传习诗书，创新艺术，物质文明和精神文明都得到了很大的改观。德州人身上展现出文运、智慧、抗争、忠义、才学的人性光辉。而随着董仲舒对先秦儒学的再造，儒家思想不仅使齐鲁文化上升为国家意识，而且逐渐转化为中华民族的社会心理。



西汉时期德州区域图

A-2-1-1 水德之始

德州之“德”源于“德水”。阴阳学家认为，金、木、水、火、土“五德”既“相生”又“相克”，自然界的变化和人类社会的演进都是“五德”相生相克的结果，黄帝时期为土德，夏朝为木德，商朝为金德，周朝为火德，下一个朝代必定为水德。秦始皇对此深信不疑，于是以水德立国，“更名河（黄河）曰德水，以为水德之始”。

A-2-1-2 汉置平原

《汉书·地理志》载：“平原郡，高帝置……户十五万四千三百八十七，口六十六万四千五百四十三。县十九。”平原郡所辖十九县为平原、鬲、高唐、重丘、平昌、羽、般、乐陵、祝阿、瑗、阿阳、濳阴、柁、富平、安德、合阳、楼虚、龙頔、安。其中，属于今德州范围的有平原（今平原县一带）、鬲（今德城区一带）、重丘（今陵县北）、平昌（今临邑县北）、般（今临邑县德平一带）、乐陵（今乐陵一带）、祝阿（今齐河一带）、瑗（今禹城西北）、濳阴（今临邑县西）、厌次（今陵县神头一带）、安德（今陵县）等。

西汉以后近八百年，平原一直是德州政治、经济和文化中心。

A-2-1-3 神头汉墓

位于陵县神头镇，相传为秦汉“名公巨卿之墓”。清晨傍晚，迷雾缭绕其间，俗称“七十二疑冢”。1973年文物普查时，古墓仍存38座，大者直径近40米，高9米，小者直径约15米，高4米。1979年，对15号墓和4号墓进行发掘，发现有绿釉八联灯、博山炉等30多件精美陶器和多枚五铢钱。



神头汉墓群

A-2-2-1 群儒之首董仲舒

董仲舒（前179-前104），广川人，西汉今文经学大师、哲学家、思想家。他上承孔子，下启朱熹，对儒学的发展起着承上启下的关键作用。他上书三策，就天人之际、古今之变和治乱之端提出了一整套思想政治学说，对后世产生了极其深远的影响。

董仲舒曾在德州下帷讲学，留下了“三年不窥园”的佳话。为纪念董仲舒，后人建有董子读书台、董子祠、柳湖书院等。



董仲舒画像



图下 2-1，董子读书台（民国时期）

董子读书台（民国时期）



图下 2-2，董子园之董子读书台

董子读书台（复建）

A-2-2-2 滑稽之雄东方朔

东方朔（前154-前93），字曼倩，平原厌次（今陵县神头镇）人，西汉滑稽大师、文学家、辞赋家。东方朔以滑稽名世，以足智善辩著称，被尊为中国曲艺和卜算的鼻祖。

东方朔墓位于神头镇西1公里处，东西22米，南北16米，高3米，墓前有“东方先生之墓”石碑。原有祠，今废。唐代书法家颜真卿手书《汉太中大夫东方先生画赞》，现存于陵县文博物院。



东方朔画像



东方朔墓



东方朔祠（旧照）

A-2-2-3 千古忠烈话赵苞

赵苞(?-177)，字威豪，东汉甘陵东武城（今武城县）人。班固在《汉书·独行列传》中专门给他列传，记叙了他英勇壮烈，舍孝取忠的动人事迹，为后世所景仰。

A-2-2-4 恃才傲物称祢衡

祢衡(173-198)，字正平，平原郡般县（今山东临邑）人，汉末名士，文学家。《鹦鹉赋》为其代表作。祢衡少有才辩，恃才傲物，性格刚毅，曾当众裸身“击鼓骂曹”，终为江夏太守黄祖所杀。



祢衡画像



祢衡纪念馆



击鼓骂曹

第三单元：魏晋风流

魏晋南北朝时期，战争连绵不断，政权更替频繁。曹魏时期，今德州分属冀州平原郡(国)、清河郡和乐陵国；东晋十六国时期，分属冀州平原国(郡)、清河国、乐陵国、乐安国和青州济南郡；北朝时，分属冀州安德郡、清河郡，齐州平原郡和青州乐陵郡。独特的地理位置和丰富的人才资源，使得德州在不断变幻的政治风云中，始终是各族政权激烈争夺的对象。时势造英雄，随着历史的风云激荡，一批世代为官、具有丰富统治经验的士族代表人物闪亮登场，活跃于政治舞台。



图 3-1-1 魏晋时期德州区域图

魏晋时期德州区域图

A-3-1 刘备坐平原

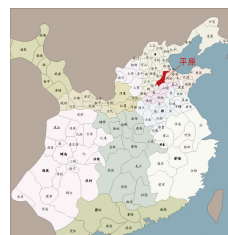
刘备(161-223)，字玄德，涿郡涿县（今河北涿州市）人。蜀汉开国皇帝，著名的政治家。自东汉初平元年（190）至兴平元年（194），刘备先后在平原任县令、国相。他体察民情、抚恤百姓、重视农桑、发展经济，赢得了民心，积累了经验，从而使他在纷乱的时局中脱颖而出，为日后“匡扶汉室”打下了基础。



三国时期地理图



刘备像



东汉末年平原地理图

刘备的功绩遭到督邮嫉恨,刘、关、张三兄弟只好趁深夜由古城“水门洞”逃离。后来刘备称帝,平原百姓称他逃离之处为“龙门”。明朝万历元年(1573),平原县令建“龙门楼”、“水门洞”,洞门口门楣处嵌有一青石“龙门”碑刻,笔势洒脱,一挥而就。



龙门楼(旧照)



“龙门”碑刻

A-3-2 易学大师管辂

管辂(210-256),字公明,三国时期魏国平原郡平原县(今平原县)人,被后世卜卦观相的人奉为祖师。



管辂画像

A-3-3 曹魏重臣华歆

华歆(157-231),字子鱼,平原高唐(今禹城伦镇)人,三国时期曹魏重臣。与钟繇、王朗同为三公,参与了魏代汉等重大政治事件。



华歆画像

A-3-4 武城崔氏世家

魏晋南北朝时期,士族地主居于统治地位。士族大家世代为官,家学传承,具有超凡气度和从政经验。山东崔、卢、李、郑四大士族中,以清河郡东武城(今武城县)崔姓为首,最为显赫。

崔琰(159-216),字季珪,清河东武城(今武城县)人,曹魏大臣,被称为“武城崔氏始兴祖”。

崔宏（？-418），字玄伯，北魏政治家，官至吏部尚书、天部大人，晋爵白马公。

崔浩（381-450），字伯渊，北魏军事谋略家，官至司徒，袭爵白马公。



崔琰像



崔宏像



崔浩像

第四单元：隋唐兴发

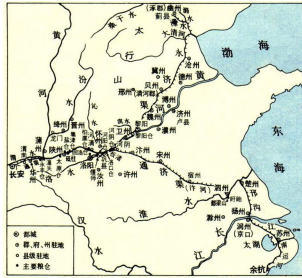
隋唐时期，我国封建社会进入了繁荣时期。隋朝今德州分属平原郡、渤海郡、清河郡和齐郡。唐代分属河北道德州、贝州、沧州及河南道齐州、棣州。其中，德州辖安德、般、平原、长河、将陵、平昌六县，是今德州区域的主要部分，另有贝州的武城、夏津县，沧州的乐陵县，齐州的禹城县、临邑县等。随着国家的安定和国力的提升，特别是大运河的开通，德州的区位优势更显突出，区域经济文化发展明显加快，一批治世能臣和文人贤士涌现出来，德州文化继两汉之后步入了第二个发展高峰。



隋唐时期德州区域图

A-4-1 大运河与德州

隋唐大运河以洛阳为中心，南起杭州，北到北京，分为永济渠、通济渠、邗沟和江南河四段，全长 2700 公里，是中国古代南北交通的大动脉，是中国古代伟大的水利建筑工程。



图上4-2，隋朝大运河形势图

隋朝大运河形势图

A-4-1-1 永济渠的开通

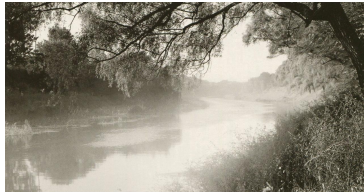
永济渠开凿于大业四年（608），《隋书·食货志》载：“（大业）四年，发河北诸郡百余万众，引沁水，南达于河，北通涿郡。自是以丁男不供，始以妇人从役。”民国《德县志》载：“（永济渠）本县境内所经者，为汉之屯氏河，隋欲伐高丽，大业四年疏浚之，用以运输，名永济渠。七年，炀帝行幸涿州，历永济渠，又名御河。”

永济渠作为隋朝大运河四段中最长的一段，沟通了华北经济文化联系，促进了沿岸经济文化的发展，在永济渠一线逐渐形成了经济发展、人文兴盛的经济文化带，而德州具有深厚历史积淀的运河文明也由此拉开了序幕。

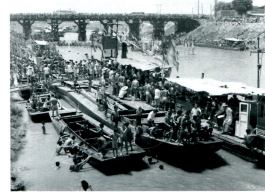
隋文帝开皇六年（586），置为广川县（今德城区），隋炀帝时更名为长河县。



德州运河床出土文物



德州城区古运河航道现状



京杭大运河德州段 徐洪铎于1967年摄

德州古运河航道现状

昔日繁忙的大运河德州段（1967年）

A-4-1-2 德州的设置

隋唐时期，德州行政区划上有两件大事：一是废汉代平原郡置德州（治今陵县），标志着鲁西北行政中心的北移和“德州”作为鲁西北行政称谓的开始；二是长河县（治今德城区）的设置，标志着德州作为运河重镇的滥觞。

德州设立于隋朝开皇九年（589）。隋代德州下辖安德（今陵县）、平原（今平原南）、将陵（今德州东）、平昌（今临邑东北）、般（今陵县东）、长河（今德城区）、弓高（今河北东光西）、东光（今河北东光）、胡苏（今宁津西南）九县。唐初德州下辖安德、般、平原、长河、将陵、平昌六县。唐玄宗天宝年间，德州曾一度改称平原郡。安史之乱前，德州户数为83311，口数为659855，号为“上郡”。

陵县作为德州政治、经济、军事中心，前后历经800年，直至明初。

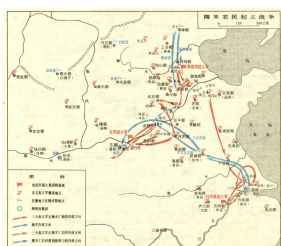


图上4-3，平原郡唐城遗址

唐代德州（平原郡）城遗址

A-4-2 隋末群雄共抗暴

隋朝末年，面对隋炀帝的暴政，以孙安祖（武城人）、张金称（夏津人）、窦建德（武城人）、郝孝德（平原人）、格谦（陵县人）、刘黑闥（武城人）为代表的德州人民掀起了轰轰烈烈的抗暴斗争。



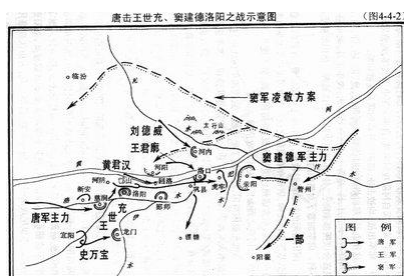
隋末农民起义战争形势图

A-4-2-1 窦建德

窦建德(573-621)，隋贝州漳南（今武城县漳南镇）人，出身布衣，世代务农，性格豪爽，有勇有谋。大业七年（611）举兵抗隋，大业十四年（618）建“大夏”政权，定都乐寿。唐武德四年（621）在洛阳为唐军所败，被杀于长安。



窦建德画像



洛阳之战示意图

A-4-2-2 张金称

张金称(?-616)，隋末农民起义首领，隋末清河郡郟县(今夏津县)人。大业七年（611）率众起义，转战于今山东河北交界地带。后因轻敌，为隋将杨义臣所败，余部投归窦建德。

A-4-3 颜真卿与平原大捷

颜真卿(709-785)，字清臣，号应方，唐朝大书法家。祖籍琅琊临沂（今山东临沂），后徙居京兆万年县(今西安)。唐天宝十四年（755），安史之乱爆发。平原郡(治今陵县)太守颜真卿奋戈而起，砥柱中流，殊死抵抗，成为唐朝抗击叛军的中坚力量，为唐王朝重新组织力量平定反叛势力奠定了基础。

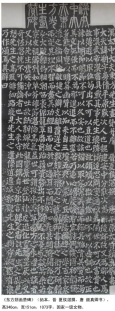


颜真卿画像

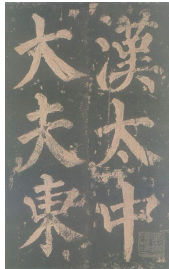


安史之乱形势图

颜真卿是我国古代继王羲之之后影响最大的书法家，他开创的“颜体”楷书，筋力丰满，刚健雄浑，遒劲厚重，雍容堂正，契合了大唐的气度和神韵，影响深远。天宝十三年（754），安禄山遣使巡视平原郡、刺探防务虚实。颜真卿将计就计，陪同来使游览厌次（今陵县神头）东方朔庙，写下了《东方先生画赞碑》，成为我国书法史上的杰作。



东方朔画赞碑（拓本）



图下4-3, 东方朔画赞碑（拓片局部）

东方朔画赞碑（局部）

A-4-4 文运昌盛

A-4-4-1 “第一状元”孙伏伽

孙伏伽（586-658），贝州武城（今武城县）人，为中国历史上第一位状元。武德五年（622）参加唐朝的第一次科举考试，名列榜首。为人忠直诚恳，敢于直言上谏，有魏征之风，《唐旧书》称孙伏伽其“忠纯”。



孙伏伽画像

自唐至清，武城先后涌现出 16 名状元。2009 年武城县被文化部授予授为“中国状元之乡”。

A-4-4-2 “平昌三孟”

孟云卿（725-?），字升之，中唐诗人，祖籍平昌（今临邑县德平镇）。今存诗 17 首，以朴实无华的语言反映社会现实，为杜甫、元结元结所推重。

孟郊（751-814），字东野，祖籍平昌（今临邑县德平镇）。孟郊是中唐较有影响的诗人之一，其诗作不论在思想内容还是在艺术风格上都有独特造诣，《游子吟》是其代表作。后人把他与贾岛并称，有“郊寒岛瘦”之说。

孟简（?-823），字几道，唐代大臣，水利家。德州平昌（今山东省临邑县德平镇）人。任常州（今江苏常州）刺史，修“孟渎”，灌四千余顷。精通佛典，工诗善书，“名闻江淮间”，《全唐诗》录其诗7首，《全唐文》录其文3篇。



孟云卿画像



孟郊画像



图9-8 练湖、孟渎及德胜新河图

“孟渎”示意图

A-4-4-3 张祜

张祜，生卒年已难确考，字承吉，晚唐诗人，清河郡东武城（今武城县）人。张祜早年以“宫词”名噪诗坛，被誉为“宫词老大”，晚年浪迹江湖。《新唐书·艺文志》录其诗1卷。今存《张处士诗集》5卷、《张承吉文集》10卷。



张祜画像



张祜故居

A-4-5 东方合墓

东方合，东方朔第28代孙，唐代德州安德（今陵县神头镇）人。

东方合墓，2002年3月15日发现于陵县神头镇东街。该墓为青砖结构，长宽各5米，前有墓道，墓顶距墓底有1.5米。墓中出土墓志铭一方，长43厘米，宽42厘米，厚12.3厘米，全文469字。东方合墓志的出土，是东方朔为陵县神头镇人的一个强力佐证。



东方合墓志



东方合墓出土文物



第五单元：宋元转折

宋元时期，我国封建社会继续发展。北宋时期，今德州分属河北东路德州、大名府、恩州、沧州和东京东路济南府。金朝分属山东西路、山东东路、河北东路和大名府路。元朝分属直隶中书省、燕南河北道济南、河间、东平三路。虽然频繁战争和人口南迁影响了德州经济文化的发展，但随着元代御河的疏浚和大运河的再度畅通，德州区位优势 and 运河名城地位逐渐显现出来。



元代德州区域图

A-5-1 无棣李氏

宋代无棣（今属庆云）李氏，为当地名门。后唐时，李愚位至宰相，倡导雕版印刷《九经》，在传承上做出了突出的贡献。李之仪的父亲李欣官至太常少卿。李之仪的从兄李之纯位至户部侍郎、御史中丞，提倡平易流畅、委屈婉转的文章风格，为北宋文学革新做出了贡献。

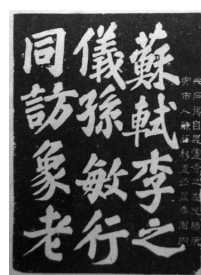
李之仪（1038-1117），字端叔，自号姑溪居士，宋代著名词人，北宋沧州无棣（今庆云县）人。他是北宋文坛上颇具影响的作家，其诗流畅清丽，其文妙语活脱，其词清婉峭隽。现存《姑溪居士文集》70卷及《姑溪词》1卷。



李愚画像



李之仪画像



苏轼为李之仪题名石刻



李之纯画像

A-5-2 太师吕颐浩

吕颐浩（1071-1139），字元直，南宋大臣，北宋河北东路沧州乐陵县（今乐陵市）人。他出身进士，为人“切直”，深受世人称道。南宋初，身兼丞相、御营使等重要职务，军政大权在握。追赠太师、秦国公，谥“忠穆”。著有《忠穆集》。



吕颐浩画像

A-5-3 陈公堤

宋真宗天禧年间（1017-1021），黄河在滑州（今河南滑县）决堤。滑州知州陈尧佐以“木龙杀水”法堵决河堤，大获成功。于是下游州县纷纷效仿，沿用陈公筑堤之法，修筑黄河堤防，使长堤不断延伸，成为沿河两岸百姓赖以安生的一条御河长城。

陈公堤自今夏津、武城、德城区、陵县向东北延伸而去，是古代德州最大的地上工程。它自河南滑州（今河南滑县）至山东千乘（今属山东滨州），全长 1000 多里。民国时期，陈公堤曾被誉恩县十二景之一，称为“贝野长堤”。



图上5-2, 陈公堤遗址

陈公堤遗址

A-5-4 御河的疏浚

元朝定都大都（今北京）。从至元十三年（1276）起，元世祖忽必烈任命水利专家郭守敬用了十年的时间，先后开凿了从大都到通州的通惠河，从通州至大沽的通州运粮河，疏通了从大沽经沧州、陵州（今德州）至临清的御河，开挖了从临清至东平的会通河、从东平至济州（今济宁）的济州河，与南方原有运河相接。

元代御河“舳舻相冲，千里不绝，官艘贾舶，联翔方载”，漕运繁忙季节，运河上“帆樯如林，百货山积”。运河两岸“市肆栉比，绵亘数十里”。当时，陵州仓是华北第一官仓，德州城市人口已超过 2 万，号为“百商之渊”。



图上5-3, 元代运河形势图

元代运河形势图

第六单元：明清全盛

明清时期，德州不仅是京杭大运河上的重要漕运码头，而且是重要的南北陆路交通枢纽，有“九达天衢”、“神京门户”之誉，具有极其重要的政治军事地位。当时，德州经济发达，文化昌盛。经济上，工商繁荣、客商云集、仓储丰富、交易繁盛，是全国三十三大工商城市之一。文化上，“人文飙起，名卿蝉连，实甲山左”，涌现出田雯、卢见曾、卢荫溥、谢重辉、冯廷樾等一大批文豪硕儒，呈现出前所未有的文化昌盛局面。德州真正步入了辉煌之巅。



图 6-1-1 明清时期德州区域图

明清时期德州区域图

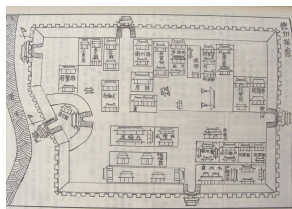
A-6-1-1 德陵互易

陵州（今德城区）交通与经济地位的加强，促使明朝对德州行政区划做出调整。洪武七年（1374），将德州州治西移至陵州，而将原德州（今陵县）改为陵县。这就是“德陵互易”。

明洪武九年（1376），设立德州卫，永乐五年（1407）增设了德州左卫，德州遂成为华北军事重镇。永乐九年（1411），置安德马驿于南关，安德水驿于西关，梁庄水驿于城南，良店水驿于城北。永乐十三年（1415），于元陵州仓故址建广积仓，即德州水次仓。德州水次仓是运河沿岸四大漕仓（淮安、徐州、临清、德州）之一。德州区域政治、经济、军事、文化中心最终确立。

A-6-1-2 德州卫城

明洪武十三年（1397），德州城“易土城为砖城”。改建后的德州砖城，内实夯土，外砌青砖，城高3丈7尺，厚3丈。外周长10里180步，内周长9里13步，占地3721亩。护城河深2丈，宽5丈。城门有五：东曰长乐门，西曰聚秀门，南曰朝阳门，北曰拱极门。后建小西门，曰广川门。因形似官靴，俗称“靴子城”。



明代德州卫城（靴子城）



德州北城门内门（1956年）



德州老城墙部分遗存

A-6-1-3 靖难烽烟

明建文元年(1399)，坐镇北平的燕王朱棣以“清君侧，扶国家”为名起兵北平，号“靖难军”，开始了以夺取皇位为目的、长达四年之久的“靖难之役”。位于京津咽喉的德州成为“靖难之役”的主战场之一。

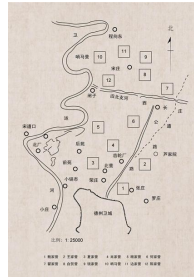
建文帝先后派遣大将军耿炳文、李景隆率领各路军马进驻德州，讨伐燕王朱棣。双方投入兵力 80 余万，德州成为反复争夺的对象。德州都督韩观曾在城北先后筑起“十二连城”（遗址在今德州城区天衢街道办事处境内），以保护北厂仓储。“十二连城”（营）遗址在今北起哨马营、南至北营和张庄、西依大运河、东抵长庄村王家道口之间，南北长约 5 公里，东西宽约 2.5 公里。



建文帝朱允炆画像



明成祖朱棣画像



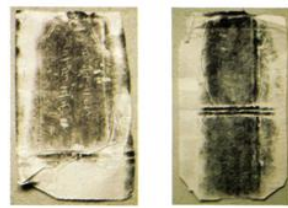
“十二连城”位置图



“十二连城”出土的大腕口火炮



“十二连城”出土铜火銃



铜火銃铭文（拓片）

A-6-1-4 明处移民

明朝初年，因为元末农民战争和“靖难之役”，德州人口大减。明成祖迁都北京以后，在包括德州在内的众多地区实行了长达 50 年之久的移民政策。

明初德州移民主要来自三个方面：首先是军户。明初从外地迁入德州的军户有 4 万人，分布于 111 处军屯开垦点上。时至今日，德州以“屯”、“营”命名的村落比比皆是，就是明初军屯的反映。其次是山西移民。明初德州山西移民约有 22 姓。复次是零星移民。今河北、安徽、江苏、浙江、福建、河南等省以及本省济南、青州、莱阳、栖霞、即墨、潍坊等地均为明初德州移民的输出地。

A-6-1-5 九达天衢

明清时期，德州作为运河要津，扼运河漕运之咽喉，河南、河北、山东、江苏、安徽、浙江、江西、湖北、湖南经运河向北京运粮的九省漕船必须经过德州，德州因此号为“九达天衢”。

九达天衢牌坊建于明嘉靖年间，坐落在聚秀门外古驿道上（今米市街），是一座横跨南北驿道的骑街牌坊。高约 8 米，宽约 10 米，4 柱 3 间。木石结构，黄琉璃瓦，朱红立柱。

“九达天衢”四字，为明嘉靖朝严嵩所书。袁世凯署理山东巡抚时曾对此坊加以重修，“九达天衢”四字由袁世凯下属朱启钤（古建筑学家、工艺美术家，1913 年代理国务总理）所书。



图下 3-5, “九达天衢”牌坊

“九达天衢”牌坊



德州北厂明朝漕仓遗址

A-6-1-6 城市经济

明清德州城内外，有民市、军市、马市、羊市、米市、柴市、鱼市、菜市、果市、绸缎市、旧钱市、新钱市、小锅市等，店铺连门，商品琳琅满目，商业贸易非常活跃。当时，德州最繁华的商业中心，一在北厂街，二在桥口街。大运河上，运粮漕船、进京官船、往来货船，帆樯如林，川流不息，日夜不停；大运河边，小贩的叫卖声和船工的号子声此起彼伏；德州城内，邸店、酒楼、茶馆大量鳞次栉比，“商贾辐辏，士女如云，车水马龙，奔赴络绎，极一时之盛”。

A-6-1-7 苏禄王墓

苏禄王墓坐落在德城区北营村，为国家一级文物保护单位。

明永乐十五年（1417）七月，苏禄国东王巴都葛·叭哈刺率领由家眷、臣僚组成的 340 多人的庞大使团来明朝贡。同年九月，使团沿大运河南下返程途中，东王突患急症，救治无效，于九月十三日不幸辞世于德州。永乐皇帝深为哀悼，谥曰“恭定”，遣官谕祭，为其厚葬，建墓修祠，并御制碑文。

安葬东王后，东王长子都马含回国继承王位，王妃葛木宁、次子安都鲁、三子温哈刺等十人则留居中国守墓。永乐帝赐祭田，免租税，并拨历城回民陈咬住、马丑斯、夏乃马三户供役。从此以后，东王后裔世代在德州繁衍生息，历经明、清、民国至今。

苏禄王墓包括冢丘、墓碑、稜恩殿、东西配殿、清真寺、神道、御碑楼、牌坊以及主墓东南隅的王妃、王子墓等。



图下 1-8. 苏禄王画像

苏禄王画像



图下 1-1, 苏禄王来华航线示意图

苏禄王来华航线示意图



图下 1-2, 苏禄王进京路线示意图

苏禄王进京路线示意图



图下 1-3, 苏禄王墓

苏禄王墓



图下 1-4, 故苏禄国恭定王墓碑(原碑)



图下 1-9, 王妃、王子墓

故苏禄国恭定王墓碑 御制苏禄国东王碑（局部） 苏禄王墓神道

王妃、王子墓

A-6-2-1 书画兄妹

邢侗（1551-1612），字子愿，号知吾，明朝书画家，山东德州临邑县万柳村（今临邑县邢柳行村）人。邢侗“工书、善画，能诗文”，与董其昌、朱万钟、张瑞图并称“明代书法四大家”，时有“南董北邢”之说。

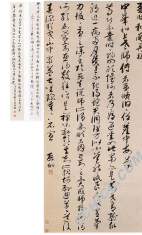
邢慈静（约 1568-1634），邢侗胞妹，号蒲团主人，明代女画家。“博雅善属文，诗有清致，书画俱称佳品，与兄侗齐名”。



邢侗塑像



邢侗纪念馆



邢侗书法作品



邢慈静作品《如来佛》

A-6-2-2 田家诗书

田雯（1635-1704），字纶霞，号山姜，晚号蒙斋，清初大臣、诗人，济南府德州（今德城区吕家街）人。田雯官至贵州巡抚，著述丰厚，著有《山姜诗选》、《古欢堂集》、《黔书》、《长河志籍考》等，是康熙诗坛的“金台十子”之一，与王士禛同为清初山左诗坛的两位著名诗人，时称“齐鲁二贤”。康熙四十一年（1702）正月，康熙南巡途经德州，驻蹕田雯“山姜书屋”，御书“寒绿堂”扁额赐之。

田氏系德州名门望族，田雯祖上即以诗书传家，世代官宦。田雯之后，更是才俊辈出，胞弟田需、田霰、儿子田肇丽、孙子田同之皆为一时俊秀。



田雯画像



田雯墓

A-6-2-3 卢氏祖孙

卢氏是明清时期德州的名门望族，一门八进士，显赫一时，其中，卢见曾、卢荫溥祖孙二人尤为世人称道。

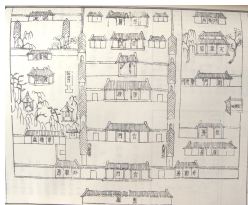
卢见曾（1690-1768），字抱孙，号澹园，别号雅雨山人，德州卢氏第十二世传人。官至两淮盐运使，足智多谋，擅长诗文，“主东南文坛，一时称为海内宗匠”。乾隆二十二年（1757）春，卢见曾在扬州红桥举行“修禊”活动，作七言律诗四首，和者七千余人，编次诗三百卷，一时传为文坛佳话。乾隆三十年（1765），乾隆南巡，驻蹕德州，亲书“德水耆英”匾额赐之。

卢荫溥（1760-1839），字霖生，号南石，卢见曾嫡孙。卢荫溥一生历经乾隆、嘉庆、道光三朝，从政五十余年，历任吏、户、礼、兵、刑、工六部尚书、军机大臣、体仁阁大学士，被称为“股肱”、“耳目”之臣。

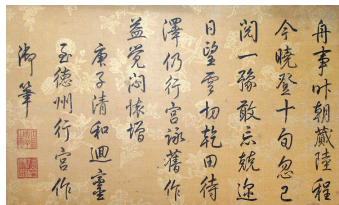
A-6-3 乾隆行宫

自康熙二十三年(1684)至康熙四十六年(1707)，康熙六次南巡，途径德州 11 次，7 次驻蹕德州。乾隆先后六次南巡，五次东巡泰山、曲阜，来回共 20 次驻蹕德州。

乾隆行宫建于乾隆二十一年(1756)，是山东巡抚爱必达在德州城南、御码头以东为乾隆南巡而兴建的。行宫有一口古井，名“恩泉井”，故又名“恩泉行宫”。行宫呈“三朝五门”、坐北朝南、中轴对称的建筑格局，中轴线上建有正门、仪门、中门、左右便门、正殿、便殿、寝殿等，两侧是军机房、朝房、膳房、阿哥房等，园后建有佛堂和御花园，建筑宏伟，造景典雅。



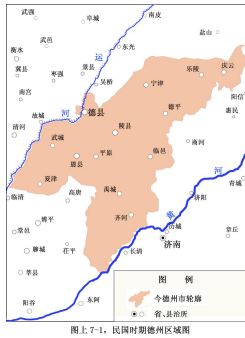
乾隆行宫示意图



德州行宫图乾隆御笔

第七单元：近代奋起

1840 年，鸦片战争爆发，中国由此步入半封建半殖民地社会。民国前期（1912-1927），今德州分属山东省济南道、东临道、武定道和直隶省津海道。民国十七年（1928）以后，分属山东省、河北省。抗日战争时期，津浦铁路以东各县分属冀鲁边区、河北区一、二、三专区，津浦铁路以西各县先后属冀南、运东六专区及沧南专区，齐（齐河）、禹（禹城）部分属冀鲁豫一、四专区。解放战争时期，分属渤海区二专区、冻北、沧南专区和冀南二专区。近代德州人民与全国人民一道，同帝国主义、封建主义和反动军阀展开了艰苦卓杰的斗争。1946 年，德州解放，德州历史翻开了新的篇章。



民国时期德州区域图

A-7-1-1 德州教案

第二次鸦片战争后，西方教会一度充当了帝国主义殖民侵略的急先锋。教会势力的恶性发展和累累暴行，激起了中国人民强烈的反抗。

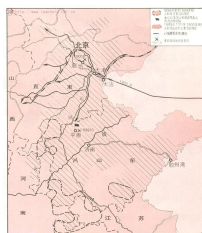
当时，西方教会势力遍布德州各县，其中以美国公理会势力最大。光绪六年（1880），公理会派明恩溥、博恒理驻恩县庞庄（今武城），设立庞庄教会，建立了该会在山东的第一个据点。德州教案因传教士诱使教民出让宅院而起，清政府慑于西方列强压力，将德州知州陈嗣良撤调。但陈嗣良以其刚正、坚贞的民族气节赢得了德州百姓的信赖。德州人民的斗争迫使传教士此后三十年不敢染指德州。

A-7-1-2 义和团运动

1899年，以朱红灯、心诚和尚为首的鲁西北义和拳在齐河、禹城、平原、陵县、临邑等地高擎反洋教、反帝大旗，首先发动了起义。由于帝国主义侵略者与清政府的镇压，朱红灯和心诚和尚最终被捕遇害。

朱红灯（？-1899），原名朱占鳌，又名朱逢明，义和团运动早期首领，山东泗水县人。光绪二十四年（1898），为避水灾，来到长清县大李庄（今齐河县）舅父家谋生。后设场收徒，号神拳，参加者甚众。曾与平原拳首李长水一起取得森罗殿大捷。

心诚和尚（？-1899），原名杨俊典，人称“铜头和尚”。后加入义和拳，率众在茌平、高唐、禹城、长清等地进行反洋教活动。



义和团运动形势图



义和团民



清军屠杀义和团民

A-7-2-1 辛亥先驱王金铭

王金铭（1880-1912），字子箴，辛亥革命将领，武城县老城镇东屯村人。1911年，他与施从文、冯玉祥等起义于滦州（今河北滦县），成立北方革命军政府，被公推为大都督，后受清军诱骗被俘，英勇就义。北方革命军政府与南方辛亥革命后成立的中华民国临时政府

南北呼应，影响深远。



王金铭像



北京中山公园王金铭、施从云纪念铜像

A-7-2-2吉鸿昌吁睡狮猛醒

吉鸿昌（1895-1934），河南省扶沟人，冯玉祥部将，骁勇善战，战功卓著。1928年夏，吉鸿昌率十九师驻扎武城，认为唤醒民众起来革命才是中国的唯一光明前途，遂书“睡狮猛醒”并镌刻在县府门前的石狮背上。石狮现存于武城县文化馆。



吉鸿昌像



“睡狮猛醒”石刻

A-7-2-3后里仁庄党支部

1924年，齐河籍党员贾乃甫创建的中共后里仁庄党支部，为德州区域最早的中共党组织。

贾乃甫（1900-1964），字石亭，又名贾乃庸，齐河县安头乡后里仁庄人。1922年加入中国共产党，1924年在齐河县后里仁庄建立了鲁西北第一个中共党支部，也是山东省建立最早的农村中共党支部之一。尽管存在的时间不长（1924-1926），但却播下了革命的火种。此后，德州各县相继建立了中共党组织，1928年，中共鲁北特委建立。



贾乃甫，1922年入党，1924年创立鲁北第一个中共党支部—齐河县后里仁庄党支部

贾乃甫像



鲁北第一支党支部—齐河县后里仁庄党支部旧址

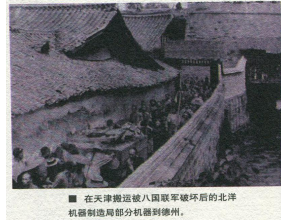
后里仁庄党支部旧址

A-7-3-1 德州北洋机器制造局

1902年，袁世凯将天津北洋机器制造局的残余机器移至德州，成立了德州北洋机器制造局。占地700余亩，下设机器厂、杆弹筒子厂、新枪子厂、快枪子厂、铜厂、无烟药厂、棉药厂、木工厂、磷硝厂、水样厂、造带厂、铸铁厂、熟铁厂等13个分厂，技术先进，产品精良，是袁世凯北洋新军的主要武器来源之一。这是德州大机器生产的开端，标志着德州近代工业的诞生。



袁世凯像



■ 在天津搬运被八国联军破坏后的北洋机器制造局部分机器到德州。



德州北洋机器制造局所造弹药

产品	1906	1907	1908	1909
无烟火药(干重)	30.4	51.132	78.754	70.414
棉药(干重)	28.252	49.239	82.24	81.468
北洋军九管毛瑟子弹	5,522,553	4,000	4,128,28	6,790,842
北洋军九管毛瑟子弹	1,000			
北洋军五管毛瑟子弹	200,33			
北洋军五管毛瑟子弹		3,745,277	6,000,548	5,890,142
北洋军五管毛瑟子弹		40.2		235,359
北洋军五管毛瑟子弹				206.4
北洋军五管毛瑟子弹	8	3.8	6	
北洋军五管毛瑟子弹	30	5.3		
北洋军五管毛瑟子弹		7.45		
北洋军五管毛瑟子弹			5.3	6.5
北洋军五管毛瑟子弹				6.5
北洋军五管毛瑟子弹				7
北洋军五管毛瑟子弹				6.41
北洋军五管毛瑟子弹				6

德州北洋机器局产量图表

A-7-3-2 津浦铁路贯州境

津浦铁路北起天津，南至江苏浦口，始建于1908年6月，1911年11月竣工，1912年初全线通车。津浦铁路有119公里穿过德州。1910年，德州火车站建成，为当时的一等火车站。津浦铁路的贯通，使德州交通区位优势进一步加强，促进了德州经济社会的发展。



津浦铁路路线图



火车在津浦铁路德州段行驶



津浦铁路火车



津浦铁路头等车厢



民国时期德州火车站

A-7-4 德州抗日烽火

抗日战争时期，德州爱国军民浴血奋战，同日本侵略者展开了艰苦卓绝的斗争，“四八五团”血战德州、二十九军顽强抗战、冀鲁边区根据地的抗日斗争等，是德州人民不畏强暴，奋起抗争的光辉写照。

A-7-4-1 “四八五团”血战德州

1937年9月，日军第二军第十师团（玃谷师团）和第十六师团（中岛师团）沿津浦线南

犯，国民军第六战区司令冯玉祥退守德州。第十二军八十一师二四三旅四八五团奋起抗击，以一团之众抗击着数倍于己且装备精良的日军。战斗异常惨烈，包括团长张德允在内的四八五团将士全部壮烈牺牲，书写了德州抗战史上可歌可泣的一页。10月3日，日军攻入德州城内，德州沦陷。



日军占领津浦路



德州城墙上的日本兵



入城的日军



日军在德州的暴行

A-7-4-2宋哲元慨然抗日

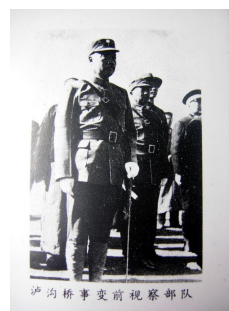
宋哲元（1885-1940），字明轩，乐陵赵洪都村人，抗日名将。1933年春，在喜峰口至罗文裕一线，率二十九军抗击日军，宋哲元和大刀队威名大振。1936年，毛泽东曾写信称赞他“情殷抗日”、“慨然御侮”。“卢沟桥事变”中，二十九军仓猝应战，伤亡惨重，被迫南撤。1940年4月5日，宋哲元病逝于四川绵阳。朱德和彭德怀联名悼挽：“一战一和，当年变生瞬间，可大白于天下；再接再励，后起大有人在，可勿忧乎九泉。”



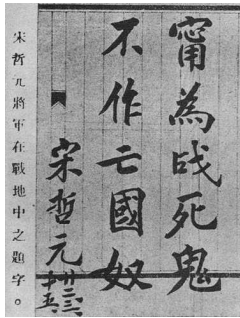
宋哲元像



训练中的二十九军大刀队



宋哲元视察部队



宋哲元手书“宁为战死鬼，不做亡国奴” 四川绵阳宋哲元墓



A-7-4-3冀鲁边区根据地的抗日斗争

1938年9月，八路军一一五师三四三旅司令员兼政委肖华率“八路军东进抗日挺进纵队”挺进冀鲁边区，领导冀鲁军民对日本帝国主义展开了殊死的搏斗。边区军民先后对敌作战逾千次，消灭日伪军数万人，为抗日战争的胜利做出了重要贡献。



肖华（右）与陈光



肖华率“挺纵”抵达乐陵县城



（前排左起）陈光、肖华、梁必业、陈士榘、杨尚儒、张雄，（后排左起）赖可可、罗荣桓、王秉章、王立仁、苏静在山东莒南师部

A-7-4-4节振国威震敌胆

节振国（1910-1940），武城县刘堂村人。父兄到开滦赵各庄煤矿做矿工。冀东大暴动，领导成立了中国第一支产业工人抗日武装——工人特务大队，后改编为八路军第十二团一连，为开辟冀东抗日新局面做出了重要贡献。1939年，节振国加入了中国共产党。1940年8月1日，率部与日伪军作战，壮烈牺牲。



节振国像

A-7-4-5 德州解放之战

袁也烈（1899-1976），湖南洞口人。解放战争时期，任渤海军区司令员，渤海纵队司令员，山东军区副司令员兼参谋长。1946年6月，指挥了解放德州战役。

6月7日零时，解放德州之战全面打响。6月10日夜9时，战役进入总攻阶段。6月11日上午9时，主力部队相继由南门、西门、北门攻入城内，全歼守敌，解放全城。

古老的德州，从此进入了一个崭新的时代。



袁也烈将军